

ARPOL FIX PRO

ANCLAJE AXIAL
AXIAL RESTRAINT

AXIALER VERANKERUNG
ANCRAGE AXIAL

INSTRUCCIONES DE MONTAJE
FITTING INSTRUCTIONS
MONTAGEAN LEITUNG
INSTRUCTION DE MONTAGE



ES

LA UNIÓN ARPOL FIX PRO ESTÁ DISEÑADA PARA SOPORTAR LAS FUERZAS AXIALES DE LA TUBERÍA. RESPECTAR LAS INDICACIONES ESPECIFICADAS EN LA ETIQUETA.

EN

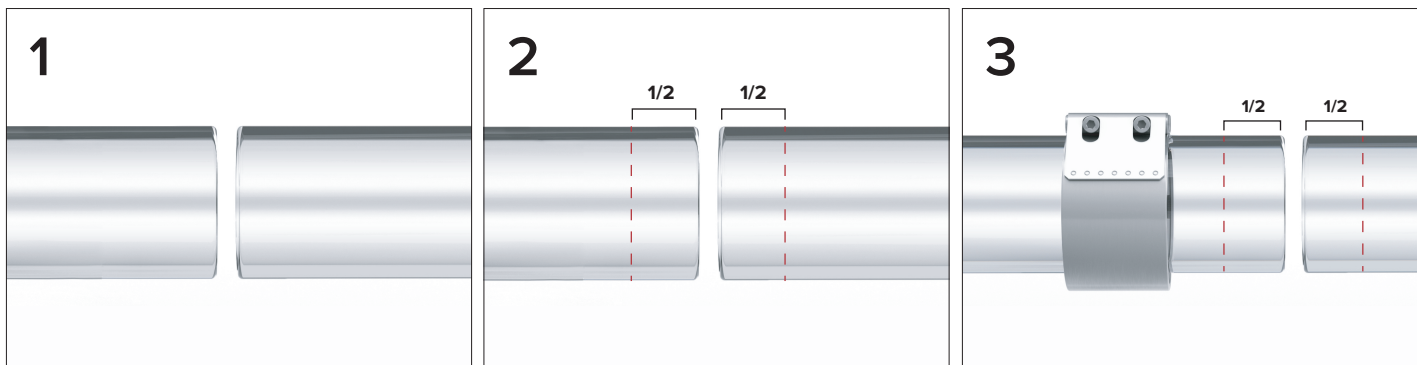
THE ARPOL FIX PRO COUPLINGS ARE DESIGNED TO WITHSTAND THE AXIAL FORCES OF THE PIPE LINE. THE SPECIFICATIONS ON THE LABEL MUST BE OBSERVED.

DE

DIE ROHRKUPPLUNG ARPOL FIX PRO IST AUSGELEGT UM AXIALE KRÄFTE DES ROHRES AUFZUNEHMEN. BEACHTEN SIE DIE ANGABEN AUF DEM PRODUKTETIKETT.

FR

LE RACCORD ARPOL FIX PRO CONÇU POUR SUPPORTER FORCES AXIALES DE LA CONDUITE. RESPECTER LES INDICATIONS SPÉCIFIÉES SUR L'ÉTIQUETTE.



ES

- 1 Limpiar los extremos de los tubos y eliminar las irregularidades que puedan existir.
- 2 En el extremo de los tubos, hacer una marca a una distancia igual a la mitad del ancho de la unión.
- 3 Deslizar la unión sobre el extremo de uno de los tubos **sin abrirla**.

EN

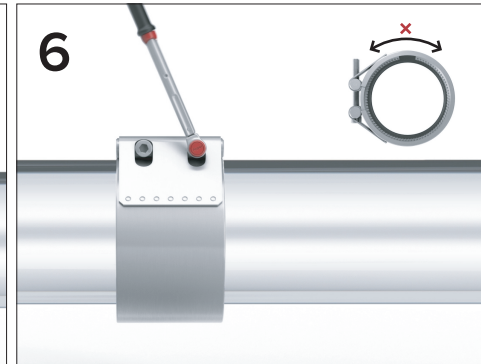
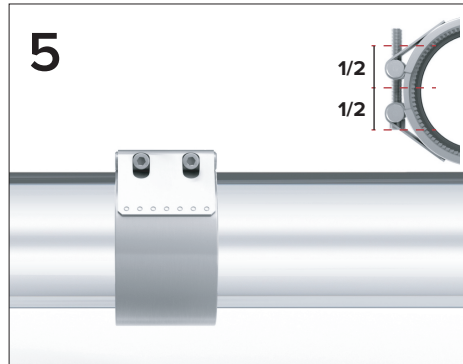
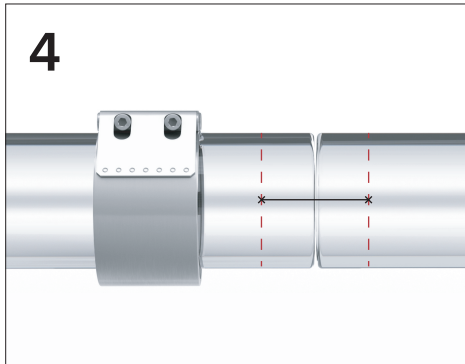
- 1 Clean the pipe ends and remove any irregularities.
- 2 Measure and mark half the width of the coupling on each pipe end.
- 3 Slide the coupling over one pipe end **without opening the coupling**.

DE

- 1 Reinigen Sie die Rohrenden und entfernen Sie eventuelle Unregelmäßigkeiten.
- 2 Markieren Sie die halbe Kupplungs-breite an beiden Rohrenden.
- 3 Schieben Sie die Rohrkupplung über ein Rohrende **ohne die Kupplung zu öffnen**.

FR

- 1 Nettoyer les extrémités des tuyaux et éliminer toute irrégularité existante.
- 2 Marquer à chaque extrémité des tuyaux la moitié de la largeur du raccord à installer.
- 3 Faire glisser le raccord sur l'extrémité d'un des tuyaux **sans ouvrir le raccord**.


ES

- 4 Encarar el segundo tubo, teniendo cuidado de alinear los tubos conc ntricamente y de que los extremos est n bien apoyados. Ver tolerancias indicados en la etiqueta.
- 5 Colocar la uni n entre las marcas realizadas al principio y verificar que el acero del cierre de la uni n este correctamente centrado.
- 6 No girar la uni n ni el tubo durante el apriete de los tornillos. Es muy importante no sobrepasar el par de apriete. Iniciar el apriete con una llave de chicharra. Apretar los tornillos alternativamente (cierres con 3 tornillos avanzar primero el tornillo central). Continuar con una llave dinamom trica. Ajustarla al par de apriete indicado en la etiqueta de la uni n. Seguir apretando los tornillos hasta el «clic» caracter stico.

EN

- 4 Bring the second pipe closer to the pipe end already fitted with the coupling. Align both pipes concentrically and make sure that they are resting on a firm support. Check the tolerances indicated on the label.
- 5 Slide the coupling into place, between the two marks (step 2). **Make sure that the inner steel plate is correctly placed under the lock.**
- 6 Do not rotate the coupling or the pipes while you are tightening the screws. Start tightening them with a ratchet spanner, alternating between the screws. **important: Do not exceed the torque rate.** If the lock has three screws, you must tighten the central screw first. Carry on tightening with a torque wrench after you have **adjusted the wrench to the torque rate indicated on the label.** Keep on tightening until you hear the typical "click" noise.

DE

- 4 Positionieren Sie das zweite R hrende. Achten Sie darauf, dass die R hrenden konzentrisch ausgerichtet sind und beide R hrenden gut gest tzt sind. Siehe Toleranzen auf dem Produktetikett.
- 5 Platzieren Sie die Rohrkupplung zwischen die Markierungen (Schritt 2). **Stellen Sie sicher, dass das Verschlussblech korrekt unter dem Verschluss liegt.**
- 6 W hrend dem Verschliessen darf weder die Rohrkupplung noch das Rohr gedreht werden. Ziehen Sie die Schrauben abwechselnd an **ohne das anziehmoment zu  berschreiten.** Bei Verschl ssen mit drei Schrauben zuerst die mittlere Schraube anziehen. Ziehen Sie danach die Schrauben mit einem Drehmomentschl ssel mit dem **angebenen anziehmoment auf der produktetikette** an, bis der typische «klick» ert nt.

FR

- 4 Placer en face le deuxi me tuyau en prenant soin de les aligner concentriquement et que les extr mit s soient bien appuy es. Voir les tol rances sp cifi es sur l' tiquette.
- 5 Placer le raccord entre les marques faites avant et **v rifier que la fermeture d'acier int rieure du raccord soit correctement centr e.**
- 6 Ne tournez pas le raccord ni le tuyau lors du serrage des vis. Commencer le serrage avec une cl    cliquet. Serrer les vis alternativement. **c'est tr s important de ne pas d passer le couple.** Pour les fermetures avec trois vis commencer   serrer la vis centrale. Continuer le serrage avec une cl  dynamom trique. **Serrez jusqu'au couple indiqu  sur l' tiquette du raccord.** Continuer   serrer les vis jusqu'   couter le «clic» caract ristique.



ES PARA PRUEBA DE ENSAYO EN OBRA CONSULTAR VALOR PEA SEG N EN 805

EN FOR ON SITE TESTING, REFER TO THE PEA VALUE ACCORDING TO EN 805

DE F R DEN ZUL SSIGEN BAUTEILPR FDRUCK AUF DER BAUSTELLE PEA-WERT GEM   EN 805 BEACHTEN

FR POUR LES ESSAIS SUR SITE, CONSULTER LE VALEUR PEA SELON LA NORME EN 805

- ES** Leyenda de iconos instrucciones de montaje
EN Icon legend assembly instructions
FR Instructions d'assemblage de la légende des icônes
DE Ikonenlegende für Montageanleitungen



PN

- ES** Presión de trabajo
EN Working pressure
FR Pression de service
DE Dauerbetriebsdruck



PFA

- ES** Presión de funcionamiento admisible
EN Allowable operating pressure
FR Pressions de service admissibles
DE Zulässige Bauteilbetriebsdruck



W4/ W5

- ES** Par de apriete
EN Torque rate
FR Couple de serrage
DE Anzugsmoment

- ES** Calidad de la carcasa
EN Casing quality
FR Qualité du collier
DE Gehäusequalität

PMA

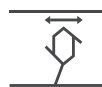
- ES** Presión máxima admisible
EN Allowable maximum operating pressure
FR Pression de service maximale admissible
DE Höchster zulässiger Bauteilbetriebsdruck

PEA

- ES** Presión de prueba en obra admisible
EN Allowable site test pressure
FR Pression d'essai admissible sur site
DE Zulässiger Bauteilprüfdruck auf der Baustelle



- ES** Máxima desviación angular
EN Maximum angular deflection
FR Déflexion angulaire maximale
DE Maximale Auswinkelung



- ES** Máxima ancho de rotura
EN Maximum crack length
FR Longueur maximale de la fissure
DE Maximale Breite Bruchstelle



- ES** Separación máxima entre tuberías
EN Maximum gap width
FR Séparation maximale entre les tuyaux
DE Maximaler Abstand zwischen Rohrenden



- ES** Máxima diferencia entre diámetros
EN Maximum diameter difference
FR Différence maximale de diamètre
DE Maximaler Durchmesserunterschied



- ES** Desalineación entre tubos
EN Maximum misalignment
FR Désalignement maximal
DE Maximaler Achsversatz

emin

- ES** Espesor mínimo para tubería de acero inoxidable
EN Minimum wall thickness for stainless steel pipes
FR Épaisseur de paroi minimale pour les tuyaux en acier inoxydable
DE Mindestwandstärke rostfreies Stahlrohr



- ES** Certificada para agua potable
EN Drinking water approvals
FR Approbation de l'eau potable
DE Trinkwasserzulassung



- ES** Manguito de estanqueidad
EN Sealing gasket
FR Joint d'étanchéité
DE Dichtmanschette